

SAINT-ÉTIENNE
Musée de la Mine

FIRMINY
Site Le Corbusier

MUSIQUES 20^e INNOVATRICES

Du 11 au 13 juin 2010

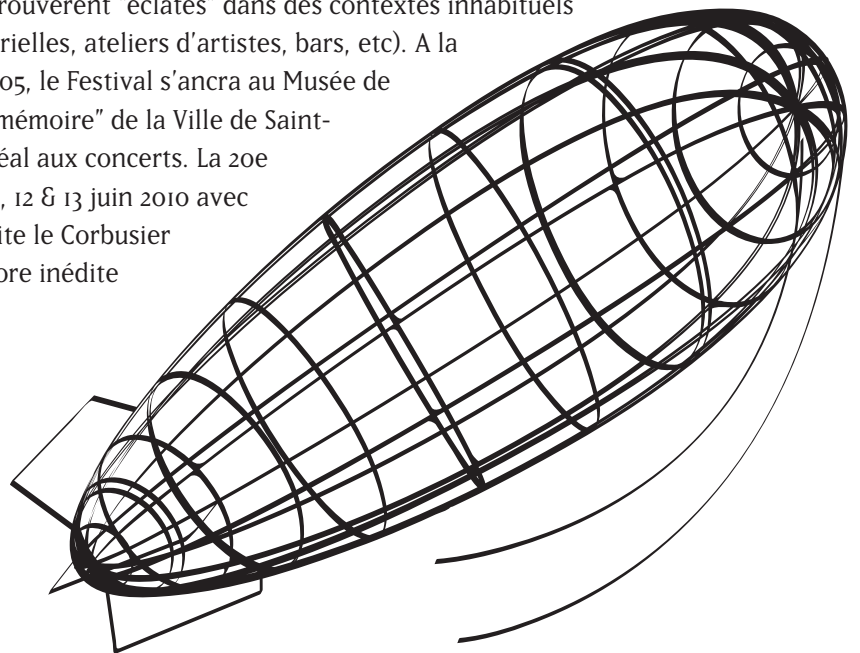
**FAUST, THE NECKS, LISA O PIU,
KEIJI HAINO, NO UNDO, SIMON
FINN, JOOLIE WOOD, MAJA ELLIOTT,
STEPHAN OLIVA, SEBASTIEN
ROUX, VINCENT EPPLAY, AUDREY
CHEN, BRUNO CAPELLE, THE
INTERNATIONAL NOTHING, MARTEAU
MATRAQUE, BIRGIT ULHER, HEINER
METZGER, HEDDY BOUBAKER,
BROWN VS BROWN, ANTOINE
BERTHIAUME, MARYCLARE BRZYTWA,
ISABELLE FACCINI, FANETTE CHAUVY,
BOB LIPMAN...**

www.musiquinno.fr

Ce carrefour des musiques d'aujourd'hui n'a pas seulement permis la venue de compositeurs, interprètes et groupes musicaux contemporains internationaux parmi les plus pertinents. Le Festival des Musiques Innovatrices est, au fil des ans, devenu un temps fort de la culture pour Saint-Étienne et sa région. Son indéniable originalité et l'intérêt que lui ont portés le public et les médias depuis sa création ont fini par consacrer ce festival "autre" à l'étranger comme dans notre hexagone. Proposant, avec une exigence de qualité et une rigueur dans ses choix, une musique créative, ébouriffante (rarement entendue ailleurs), les Musiques Innovatrices ont su occuper un vrai créneau.

Le Festival a été créé en 1987 à la Maison de la Culture de Saint-Étienne, depuis passée Opéra-Théâtre. La direction artistique en fut confiée à Bruno Meillier, lui-même musicien, au parcours oscillant entre plusieurs styles établis (jazz, rock, musiques improvisées). Grâce au travail effectué depuis plus de deux décennies, l'organisation "Toto N'aime Pas La Soupe", constituée de mélomanes et de musiciens résidant à St Etienne et dans sa région a effectué un travail de terrain important (stand d'information, accueil des festivaliers venus de l'extérieur, vente de disques, organisation de petits concerts, expositions, forums durant l'année...) dès 1990.

A partir de 1997, les nouvelles éditions des Musiques Innovatrices s'inscrivirent dans "Art dans la Ville", temps fort d'expositions dévolu aux arts plastiques. L'interaction s'avéra fructueuse permettant circulation des idées et création de nouveaux publics. Performances, installations sonores, diffusions et concerts se retrouvèrent "éclatés" dans des contextes inhabituels (musées, galeries d'art, friches industrielles, ateliers d'artistes, bars, etc). A la suspension d'"Art dans la Ville" en 2005, le Festival s'ancra au Musée de la Mine, lieu "chargé d'histoire et de mémoire" de la Ville de Saint-Étienne, propre à fournir un cadre idéal aux concerts. La 20^e édition s'y déroulera à nouveau les 11, 12 & 13 juin 2010 avec une escapade à l'Eglise St Pierre du Site le Corbusier à Firminy pour une performance sonore inédite proposée par le collectif Plusmoins.



Vendredi 11 juin Musée de la Mine / St Etienne 20:30

SIMON FINN / JOOLIE WOOD / MAJA ELLIOTT (CAN / GB)

SIMON FINN, guitare, chant
JOOIE WOOD, flûtes, violon
MAJA ELLIOTT, piano

SIMON FINN est l'auteur de *Pass the Distance* (1970), album culte de folk psychédélique nous amenant dans les mêmes mondes sonores hallucinés que ceux que fréquentèrent jadis TYRANNOSAURUS REX, PEARLS BEFORE SWINE ou SYD BARRETT. Ressuscité grâce à DAVID TIBET (de CURRENT 93) le song-writer canadien s'est, depuis, remis à l'ouvrage enregistrant une série d'albums solo non moins inspirés. Avec un timbre de voix évoquant LEONARD COHEN ou NEIL YOUNG, deux de ses congénères canadiens (bien que rapporteurs de mondes poétiques bien distincts), le phénix se produira en compagnie de JOOLIE WOOD et MAJA ELLIOTT (ex CURRENT 93).

<http://www.simonfinn.co.uk/>



BRUNO CAPELLE (F) D'infimes infinités intimes

Installation / concert pour orchestre de chambre de lampes de chevet sonores.

Une quinzaine de lampes de chevets sonores ordonnent un espace dans lequel le public est invité à prendre place. Chaque lampe produit des sons de manière plus ou moins répétitive. L'ensemble de ces sons crée une musique insolite et fluctuante qui varie au gré des manipulations du musicien.

<http://capellebruno.e-monsite.com/accueil.html>



LISA O PIU (S)

LISA ISAKSSON, chant, guitare, flûte
ANDERS ENGQVIST, accordéon, clarinette, percussions
DAVID SVEDMYR, guitares
MATTIAS HIDEMO, violon
JOEL GRANSTROM, basse
MARIA LAGERLÖF, chant, flûte, triangle

Du revival psyché-folk qui réveille la planète en douceur depuis le début du millénaire, le collectif suédois est l'un des plus beaux fleurons. Dans la veine de précurseurs tels que COMUS, TREES ou MELLOW CANDLE jusqu'aux contemporains ESPERS, LISA O PIU ravive la flamme acide tout en célébrant la Scandinavie mystérieuse, celle de Nils Holgersson, des lacs gelés, des fjärdars et de ses immenses forêts peuplées d'elfes et de trolls. Faisant de leur décor septentrional la caisse de résonance idéale des voix cristallines de LISA ISAKSSON et MARIA LAGERLÖF, le groupe LISA O PIU sculpte à même la glace des dentelles de beauté fragile, harmonies merveilleuses et ensorcelantes, pas si placides et innocentes qu'elles apparaissent à la première écoute.

<http://www.myspace.com/lisaolillportan>



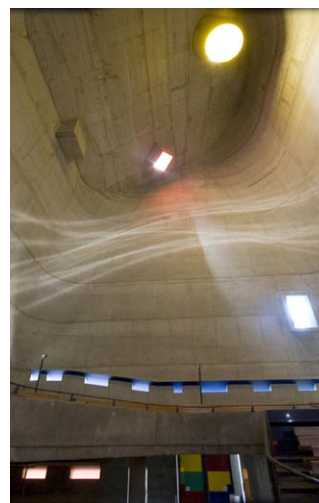
Samedi 12 juin Eglise St Pierre - Site le Corbusier / Firminy 12:00

NO UNDO (F)

Avec JEAN-FRANÇOIS BARNOUX, HERVE BOGHOSIAN, BRUNO CAPELLE, THOMAS COLLET, NICOLAS DICK, HERVE DURAND, PIERRE FAURE, PHILIPPE FONTES, MATHIAS FORGE, CHRISTIAN MALFRAY, JEAN-FRANÇOIS MINJARD, JEROME MONTAGNE et JEROME NOETINGER

Treize musiciens, issus de la scène expérimentale nationale, investissent le site de l'Eglise Saint Pierre de LE CORBUSIER interagissant sur deux espaces à la fois. D'une part, la nef et son acoustique particulière, source de jeux et d'improvisations multiples, et d'autre part l'auditorium, où un acousmonium (orchestre de haut-parleurs) retransmettra les sons captés depuis la nef. Cet entre-deux sols au cœur d'un des édifices majeurs du célèbre architecte, et dont la réalisation, étalée sur presque un demi-siècle, fut une véritable saga, nous permettra d'assister à un double corps-à-corps entre radicalité sonore et béton brut.

**Concert / performance organisé par le Collectif Plusmoins.
Visite du monument comprise avec l'entrée ou sur présentation d'un Pass MI.
<http://www.plusmoins.net/>**



Samedi 12 juin Musée de la Mine / St Etienne 18:00

BIRGIT ULHER / HEINER METZGER / HEDDY BOUBAKER (D / F)

BIRGIT ULHER, trompette
HEINER METZGER, table sonorisée
HEDDY BOUBAKER, saxophone alto

Une première puisque deux duos originaux fusionnent et que le trio ainsi obtenu se soude à mi-parcours d'une ligne allant de Hambourg à Toulouse. Privilégiant l'écoute réflexive et la gestation d'un monde de textures, cette rencontre européenne se construit et se déconstruit au fur et à mesure. Micro-souffles, raclements, frottements, déchirures découlant d'une approche radicale et authentique, inédite forcément.

**<http://www.birgit-ulher.de/>
<http://www.heinermetzger.de/>
<http://heddy.boubaker.free.fr/>**



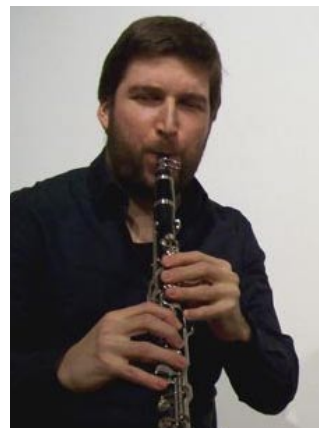
Samedi 12 juin Musée de la Mine / St Etienne 15:30

THE INTERNATIONAL NOTHING (D)

KAI FAGASCHINSKI et MICHAEL THIEKE, clarinettes

KAI FAGASCHINSKI s'est déjà produit ici avec KOMMANDO RAUMSCHIFF ZITRONE. Moitié du non moins captivant MAGIC ID, son duo de clarinettes (fondé en 2002) aligne des compositions subtiles construites en micro-tons, multiphoniques et souffles boisés. Leur musique de chambre contemporaine, jamais ennuyeuse ni prétentieuse, s'attache aux détails et à l'infime – on ferme les yeux, on écoute, on se laisse porter –, et les traite avec délicatesse et raffinement. Des sons ténus, une respiration retenue (en accord avec l'heure crépusculaire) et de salutaires provisions d'air à emmagasiner avant le grand déchirement.

<http://kylie.klingt.org/pro-tin.html>



FAUST (D / GB)

JEAN-HERVÉ PERON, basse, etc.

ZAPPI DIERMAIER, batterie, percussions, etc.

GERALDINE SWAYNE, chant, etc.

JAMES JOHNSTON, guitare, claviers

Fondateur du krautrock au sens littéral (puisque un des morceaux de leur album IV porte ce titre), FAUST en assume depuis quatre décennies la branche anarcho-dadaïste, mêlant avec une originalité farouche collages sonores, rythmiques hypnotiques et sons industriels. Sans eux, il est probable que la production d'un certain nombre de musiciens (BRIAN ENO, THROBBING GRISTLE, JOY DIVISION, CABARET VOLTAIRE, EINSTÜRZENDE NEUBAUTEN, MY BLOODY VALENTINE, JULIAN COPE, GASTR DEL SOL ainsi qu'un bon nombre de groupes indus et techno) n'aurait existé. Avec un personnel renouvelé – la chanteuse et plasticienne GERALDINE SWAYNE et le guitariste JAMES JOHNSTON font partie de ... BENDER / JAMES JOHNSTON a aussi joué avec GALLON DRUNK, NICK CAVE ou LYDIA LUNCH -, bien que solidement rassemblé autour des deux fondateurs ZAPPI DIERMAIER et JEAN-HERVÉ PERON, FAUST investissant le cadre rêvé de la Salle des Pendus est un événement à ne rater sous aucun prétexte.

<http://art-errorist.de/>



KEIJI HAINO (J)

KEIJI HAINO est, depuis les années 70, l'une des figures emblématiques de la scène noise avant-gardiste. En érigeant un mur de son cathartique intense, mélange de rock psyché, de musique médiévale et d'improvisation jusqu'aboutiste, le troubadour nippon a bouleversé de fond en comble l'histoire de la musique comme notre propre rapport aux notions du beau et de l'esthétique. "KEIJI HAINO est musique au point qu'il puisse tout se permettre. Il chante le corps électrique, indomptable. Il scrute les ténèbres pour mieux distinguer la lumière. Nous montrant au passage le chemin, après qu'il se soit offert avec une rare violence, certes plus intériorisée mais pas sexuellement moins chargée que celle d'un IGGY POP fendant la foule à ses risques et périls" (PHILIPPE ROBERT / Rock, Pop, Un Itinéraire Bis).

<http://poisonpie.com/sounds/haino/>



BRUNO CAPELLE (F) D'infimes infinités intimes

Installation / concert pour orchestre de chambre de lampes de chevet sonores.

Dimanche 13 juin Musée de la Mine / St Etienne 15:30

STEPHAN OLIVA (F) The Ghosts of Bernard Herrmann

BERNARD HERRMANN est l'un des plus grands compositeurs de l'histoire du cinéma. Il a écrit pour ALFRED HITCHCOCK, ORSON WELLES, FRANÇOIS TRUFFAUT, JOSEPH L. MANKIEWICZ, BRIAN DE PALMA, MARTIN SCORCESE ... Cinéphile passionné, le pianiste et improvisateur de jazz STEPHAN OLIVA a vu et revu ces films inlassablement, jusqu'à en être complètement imprégné. Emotions et sensations ressurgissent à fleur de doigts et des touches de son clavier. Séance de cinéma pour l'oreille, rehaussée d'une interprétation intime, sensuelle et poétique. Légère dans sa gravité, elle passe comme un souffle au ralenti.

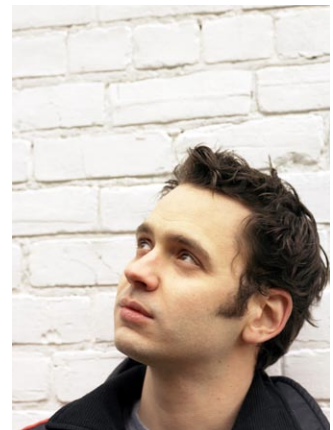
<http://www.stephanoliva.com/>



ANTOINE BERTHIAUME / MARYCLARE BRZYTWA (CAN / USA)

Le Montréalais ANTOINE BERTHIAUME est un guitariste actif dans le milieu du jazz et de l'improvisation depuis plus de dix ans. On l'a découvert lors d'un premier trio avec FRED FRITH et DEREK BAILEY. Ont succédé des collaborations avec NORMAN TEALE, QUENTIN SIRJACQ, ELLIOTT SHARP ou TAKUMI SEINO. Native de l'Ohio, MARYCLARE BRZYTWA est flûtiste, compositrice, rock star en devenir et ex-pupille du système scolaire catholique. Ses groupes (BOLIVAR ZOAR, BYZNICH et BEBE DONKEY) piochent leur inspiration entre folk kitsch, minimalisme électronique et lounge core pseudo-chrétien. Son duo avec BERTHIAUME mêle guitare, flûte traversière, matières électroniques et sons échantillonnés, fabriquant en temps réel une musique au flux ondoyant et magique.

<http://www.myspace.com/bebedonkey>



AUDREY CHEN (USA)

Approche viscérale et spontanée qui cultive l'art de la retenue tout en explorant les interactions subtiles entre les différentes sources sonores déclenchées. La violoncelliste AUDREY CHEN développe une radicalité artistique remarquable qui l'amena à croiser les routes musicales de PHIL MINTON, TETUZI AKIYAMA, TOSHIMARU NAKAMURA, ELLIOTT SHARP, AKI ONDA, ALESSANDRO BOSETTI, JOE McPHEE ou PAOLO ANGELI, autant de noms familiers à ceux qui suivent depuis un certain temps le festival et ce type de concerts.

<http://www.myspace.com/audreychen>



FANETTE CHAUVY / ISABELLE FACCINI /
BOB LIPMAN (F / USA)
“Petites histoires musicales en
mouvements et paroles”

FANETTE CHAUVY, danse
ISABELLE FACCINI, textes
BOB LIPMAN, musique

Les mots existent par l'espace entre chacun. Ils se déploient autant dans la verticalité que dans l'horizontalité, parfois même en diagonale. Pour que le pas s'amorce, il faut la bascule du corps, ce mouvement presque involontaire entraîné par son poids. Alors bien sûr, lorsque le souffle s'en mêle, on peut entendre le pas sur le pavement, les syllabes qui s'enchaînent.

MARTEAU MATRAQUE (F)

OLIVIER BOST, trombone
DAMIEN SABATIER, saxophone baryton
BAPTISTE SARAT, trompette
EMMANUEL SCARPA, batterie
DAMIEN GRANGE, chant

Bien que l'association trompette, trombone, saxophone et batterie nous renvoie l'image d'une petite fanfare, MARTEAU MATRAQUE se vit plutôt comme un power trio rock, mais à cinq. On pense à SEX MOB (la formation de STEVEN BERNSTEIN) ou à BARONDOWN (celle de JOEY BARON) en un peu plus franchouillard et secoué. Bref une formation jazz-punk avec l'énergie du rock. Leur mini set festif et décomplexé sonnera la fin de l'avant-dernier round et s'appliquera à nous redonner pêche et couleurs sous forme d'un concert apéro en extérieur.

<http://www.myspace.com/marteau4>



Dimanche 13 juin Musée de la Mine / St Etienne 20:30

BROWN vs BROWN (NL)

DIRK BRUINSMA, saxophones, chant
VILJAM NYBACKA, basse
GERRI JÄGER, batterie
JEROEN KIMMAN, guitare, banjo

Quartette avant jazz fondé à Amsterdam en 2004. Nouvelle approche et relecture du rock indépendant, les influences de CAPTAIN BEEFHEART, du mouvement Rock in Opposition (HENRY COW, THE WORK, etc), du BLAST 4TET, comme de la spécificité d'écriture musicale batave tous genres confondus (MARTEEN ALTENA, WILLEM BREUKER, THE EX) se faisant clairement sentir. Avec son énergie brute, ses rythmes disloqués, ses improvisations affolées surfant sur la ligne de mélodies claires, Odds And Unevens, 2e album d'un groupe d'une maturité déjà remarquable, est sorti ce Printemps suite à cinq années de tournées intensives en Europe, un peu partout sauf en France. Il fallait bien une première.

<http://www.brownsbrown.com/>



VINCENT EPPLAY / SEBASTIEN ROUX (F)

Concatenative Live

Face à un dispositif son / image, les deux musiciens croisent le drone, la musique concrète et la "bloop-bleep-music". Manifestement influencés par les Plunderphonics de JOHN OSWALD, les films de BRUCE LEE, PIERRE BOULEZ ou la musique expérimentale des années 80 et 90, VINCENT EPPLAY et SEBASTIEN ROUX détournent les thèmes et mettent leur grain de sel au beau milieu de l'engrenage, tout en ponctuant de séquences filmiques extrêmes - flashes visuels qui entaillent l'écran - le bon déroulement de la partition. Télescopages et dérapages à tous les étages !

<http://www.myspace.com/sebastienrouxmusic>

<http://www.myspace.com/vincentepplay>

THE NECKS (AUS)

CHRIS ABRAHAMS, piano électrique

TONY BUCK, batterie, guitare

LLOYD SWANTON, contrebasse

Leurs compositions relevant d'un classicisme d'écriture si évident d'approche qu'elles seraient à même de convertir bien des publics, on se demande combien d'années il faudra encore attendre en France pour voir THE NECKS accéder à la reconnaissance méritée. Au croisement du free rock de MILES DAVIS (période 70), des séquences répétitives de STEVE REICH ou des plages atmosphériques à la BRIAN ENO, la musique du trio australien, sorte d'autoroute rectiligne traversant le Désert Victoria, avance comme la bande-son d'un road movie imaginaire. Les ostinati qui tissent la trame sonore originale du groupe évoluent avec lenteur et majesté, et changent insensiblement de formes tels nuages dans un ciel austral. Le summum de la grâce.

<http://www.thenecks.com/>



Exposition

ISABELLE FACCINI (F)

Corsets

Percer la toile avec une aiguille, un petit trou dans lequel le fil passera, glissera jusqu'à ce qu'il ne puisse plus, lorsqu'avec l'autre terminaison, une tension se crée. La surface se déploie petit à petit. La forme apparaît, lentement.

Qui tient l'autre, engendre le dérapage lorsqu'il survient. Mais indéniablement il est à suivre.

De quoi parle-t-on déjà? D'un fil qui se tend entre deux extrémités, ou, tout du moins qui cherche à se tendre, car on sait bien que les lignes droites n'existent pas. C'est toujours à un point au-dessus, un peu plus à droite, à gauche, un peu au-delà, que l'on s'adresse. Mais toujours le fil permet ce déplacement dans l'espace, qu'il soit effectif ou mental. Il est ce lien d'un point à un autre, recouvrant, tenant, signifiant, tout à la fois.

Exposition en salle de la chaufferie

<http://isabellefaccini.blogspot.com/>

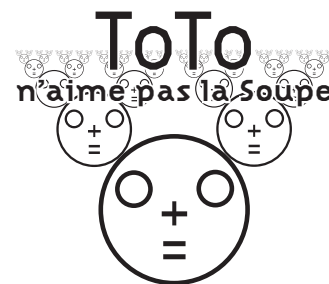


Renseignements / réservations / tarifs

TOTO N'AI ME PAS LA SOUPE

26, rue Benoît Malon 42000 Saint-Étienne
04 77 01 09 31 – 04 77 32 53 28 – ornitoto@free.fr

www.musiquinno.fr



Soirées du 11 ou du 13, matinée du 13 = 15 Eur (comprenant adhésion)

Soirées du 12 = 20 Eur (comprenant adhésion)

Concert No Undo (Firminy) = 5 Eur (comprenant visite de l'Eglise) ou gratuit sur présentation du Pass

Pass ToTo = 30 Eur (comprenant adhésion) pour 3 soirées et 2 matinées

Les concerts de ULHER / METZGER / BOUBAKER, MARTEAU MATRAQUE et CHAUVY /FACCINI / LIPMAN sont gratuits.

**La conférence de presse du festival
(présentation de la 20e édition et apéro concert)
aura lieu le vendredi 28 mai à 19:00 au
Méliès Café place Jean-Jaurès à Saint-Étienne**

Accès

Accès Musée de la Mine / Saint-Étienne

En train (SNCF) : ligne TGV Paris – Lyon ou Paris – St-Étienne / arrivée gare de St-Étienne Chateaucieux ou St-Étienne Carnot

En tramway (STAS) depuis la gare : arrêt Place de l'Hotel de Ville puis prendre la rue de la Paix jusqu'au boulevard de ceinture longeant le site Couriot

En bus (STAS) depuis la Place Fourneyron (proche de la gare) : ligne 3 direction Michon, arrêt Musée de la Mine

Accès Site Le Corbusier / Firminy

En train (SNCF) : ligne Lyon – St-Étienne – Firminy

En bus (STAS) à partir de St-Étienne Chateaucieux (gare SNCF) : St-Étienne Chateaucieux – St Etienne Bellevue (ligne 7), puis St-Étienne Bellevue – Firminy Pont Chaney (lignes 1 ou 15)

Festival organisé par l'association ToTo n'aime pas la Soupe et le Collectif Plus Moins avec l'aide de la Ville de Saint-Étienne, du CDDRA Saint-Étienne Métropole, du Conseil Général de la Loire, de la Région Rhône-Alpes, du Site Le Corbusier, de la Sacem et de la société Orkhèstra International.